

Muzeum Przyrody w Drozdowie zaprasza do zwiedzania wystaw prezentujących przyrodę dolin Biebrzy i Narwi oraz historię ziemian łomżyńskich:

Salon dworski
Trofea łowieckie
Szata roślinna Kotliny Biebrzańskiej
Ptaki Kotliny Biebrzańskiej
Ssaki Kotliny Biebrzańskiej
Łoś – król Bagien Biebrzańskich
oraz największą w regionie wystawę akwarystyczną
Podwodny świat pięciu kontynentów.

Otwarta dla turystów jest także znajdująca się na terenie muzealnego parku ścieżka edukacyjna **Ostoja drozdowska** przedstawiająca środowisko lasu łęgowego.



Dofinansowano ze środków Ministra Kultury i Dziedzictwa Narodowego w ramach programu „Lutosławski 2013 – Promesa” realizowanego przez Instytut Muzyki i Tańca

Tekst i redakcja wydawnicza: Stanisława Chyl
Korekta: Dorota Gołek
Projekt graficzny i skład: MOYO.pl – Teresa Witkowska

Fotografie archiwalne pochodzą ze zbiorów osobistych Witolda Lutosławskiego, archiwum rodzinnego Lutosławskich – Krystyny Witkowskiej oraz Jana Styczyńskiego.
Fotografia Muzeum Przyrody w Drozdowie – Zbigniew Biernacki

Muzeum Przyrody w Drozdowie i autorka tekstu serdecznie dziękują Gabrieli i Marcinowi Bogusławskim oraz Krystynie Witkowskiej i jej rodzinie za wieloletnią współpracę przy realizacji różnych projektów dotyczących kompozytora.

Druk: Libra-Print Daniel Puławski
al. Legionów 114 B; 18 - 400 Łomża



Witold Lutosławski w Drozdowie



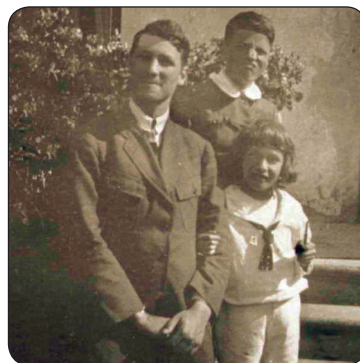
Muzeum Przyrody w Drozdowie
Drozdów, ul. Główna 38, 18 - 421 Piątница
tel./fax 86 219 20 81; muzeumdrozdowo@wp.pl
www.muzeum-drozdowo.pl

Witold Lutosławski, światowej sławy kompozytor, był rodzinie związany z Drozdowem koło Łomży, gdzie przez prawie dwieście lat żyło kilka pokoleń Lutosławskich.

Na świat przyszedł w Warszawie 25 stycznia 1913 roku jako trzeci syn Marii Julii z Olszewskich i Józefa Lutosławskich. Na chrzcie świętym, 29 czerwca tegoż roku, w drozdowskim kościele pw. św. Jakuba Apostoła nadano mu imiona Witold Roman.

Pierwsze lata życia Witold spędził w Drozdowie, mieszkając w tzw. Górnym Dworze, skąd jego ojciec zarządzał rodzinnym majątkiem. W sierpniu 1915 roku w związku z działaniami wojennymi rodzina Lutosławskich została zmuszona do opuszczenia wsi. Prawie wszyscy Lutosławscy wyemigrowali wówczas do Rosji. Tam aktywnie uczestniczyli w życiu społeczno-politycznym. Maria Lutosławska, lekarka z wykształcenia, pracowała w szpitalu i punktach sanitarnych dla polskiej ludności. Józef, jako przedstawiciel Polskiego Komitetu Obywatelskiego i Polskiego Komitetu Pomocy Sanitarnej, zaangażowany był w pomoc uchodźcom, zakładanie szkół dla polskich dzieci, rekrutację i organizację transportu żołnierzy do Polskiej Armii gen. Józefa Hallera we Francji. Za tę działalność w kwietniu 1918 roku bolszewicy aresztowali Józefa i jego brata Mariana. Dla bezpieczeństwa latem tego samego roku dzieci Lutosławskich, w tym pięcioletni Witold, zostały wysłane do Polski.

5 września 1918 roku Józef i Marian Lutosławscy zostali rozstrzelani. O śmierci ojca Witold dowiedział się w Drozdowie. Miał wtedy niespełna sześć lat. Pracownicy dworu często słyszeli jego słowa: „niedobrzy ludzie zabili mi tatusia”.



Witold z braćmi, Jerzym i Henrykiem, spędzał wakacje w Drozdowie



Witold w domu rodzinnym – 1924 rok

Po powrocie do Polski w 1919 roku Maria Lutosławska podjęła pracę w Warszawie. W 1922 roku po śmierci Pauliny, babki Witolda, zdecydowała się wrócić z dziećmi do Drozdowa, aby zająć się rodzinnym majątkiem. W dwa lata później jednak, na skutek poważnych problemów gospodarczych Maria wraz z rodziną ostatecznie przeprowadziła się do Warszawy.



Rodzice Witolda – Maria i Józef Lutosławscy



Lutosławscy przed wyjazdem do Moskwy



Ucieczka z Drozdowa w 1915 roku

Witold Lutosławski wychowywał się w rodzinie, w której wszyscy czynnie muzykowali. Lubił grać wspólnie z bliskimi, np. z ciotką – Marią z Jabłońskich Lutosławską – świetną pianistką. Często odwiedzał ją ze skrzypcami w tzw. Dolnym Dworze*, aby grać, również własne kompozycje.

Swoją pierwszą kompozytorską próbę podjął dziewięcioletni Witold w Drozdowie, samodzielnie zapisując utwór na fortepian „Preludium”. W Warszawie kontynuował edukację muzyczną, prywatnie i w Konserwatorium Warszawskim. Rozpoczął studia matematyczne na Uniwersytecie Warszawskim, lecz zaniechał ich na rzecz studiów muzycznych. Dyplom studiów pianistycznych otrzymał w 1936 roku, a z kompozycji – rok później w Konserwatorium.

Dorobek twórczy Witolda Lutosławskiego obejmuje: kompozycje instrumentalne na orkiestrę, instrumenty solo i orkiestrę; utwory kameralne oraz kompozycje wokalne i wokлно-instrumentalne; ilustracje do sztuk teatralnych, słuchowisk radiowych; muzykę do filmów. Artysta publikował artykuły, udzielał wiele wywiadów na tematy dotyczące muzyki i kultury. Ponadto był fundatorem stypendiów dla młodych muzyków oraz finansował koszty leczenia zagranicą wielu potrzebującym.

* obecnie siedziba Muzeum Przyrody w Drozdowie

Wyróżniony siedemnastoma doktoratami honoris causa w Europie i Ameryce, m.in. Uniwersytetów Warszawskiego, Jagiellońskiego i Cambridge – posiadał członkostwa honorowe w ośmiu stowarzyszeniach twórczych oraz członkostwo w szesnastu akademiach i uczelniach artystycznych zagranicą, w tym: Académie des Beaux-Arts w Paryżu, The Royal Academy of Music w Londynie, The American Academy of Arts w Nowym Jorku. Za swoją pracę otrzymał liczne nagrody i odznaczenia – polskie i zagraniczne, m.in. The Polar Music Prize (Sztokholm, 1993), Order Orła Białego (Warszawa, 1994).

W ostatnich latach życia kompozytor nie przyjeżdżał do Drozdowa. Nikt z rodziny już tu nie mieszkał, a dom, w którym spędził dzieciństwo, nie istniał. Zapraszany odmawiał przyjazdu, gdyż – jak sam mówił – bał się wspomnień, które mogłyby zaburzyć jego emocje i w konsekwencji przeszkodzić w pracy twórczej. Jednak do końca jego dni Drozdowo było mu bardzo bliskie.

W 1993 roku ufundował tablicę pamiątkową w drozdowskim kościele, poświęconą pamięci swojego brata Henryka i kuzyna Bogdana (syna Jana Lutosławskiego), ofiarom drugiej wojny światowej.

Witold Lutosławski zmarł 7 lutego 1994 roku w Warszawie. Urna z prochami złożona została na Cmentarzu Powązkowskim.

Muzeum Przyrody w Drozdowie systematycznie organizuje koncerty z muzyką Witolda Lutosławskiego. W latach 2002–2010 Towarzystwo Przyjaciół Muzeum Przyrody w Drozdowie zorganizowało pięć edycji Konkursu Wykonawczego Utworów Witolda Lutosławskiego dla uczniów szkół muzycznych z całego kraju. W ostatnich latach organizacją tegoż konkursu zajęła się Fundacja Polskiej Rady Muzycznej w Warszawie. W realizację tych przedsięwzięć byli zaangażowani wybitni polscy muzycy. Do Drozdowa przyjeżdżali także twórcy filmów biograficznych o kompozytorze oraz autorzy książek i innych publikacji na jego temat.



Witold Lutosławski w roli dyrygenta występował z najlepszymi orkiestrami i solistami świata, wykonując wyłącznie własne kompozycje